

**Radka Bodzewicz**

**Závěrečná zpráva**

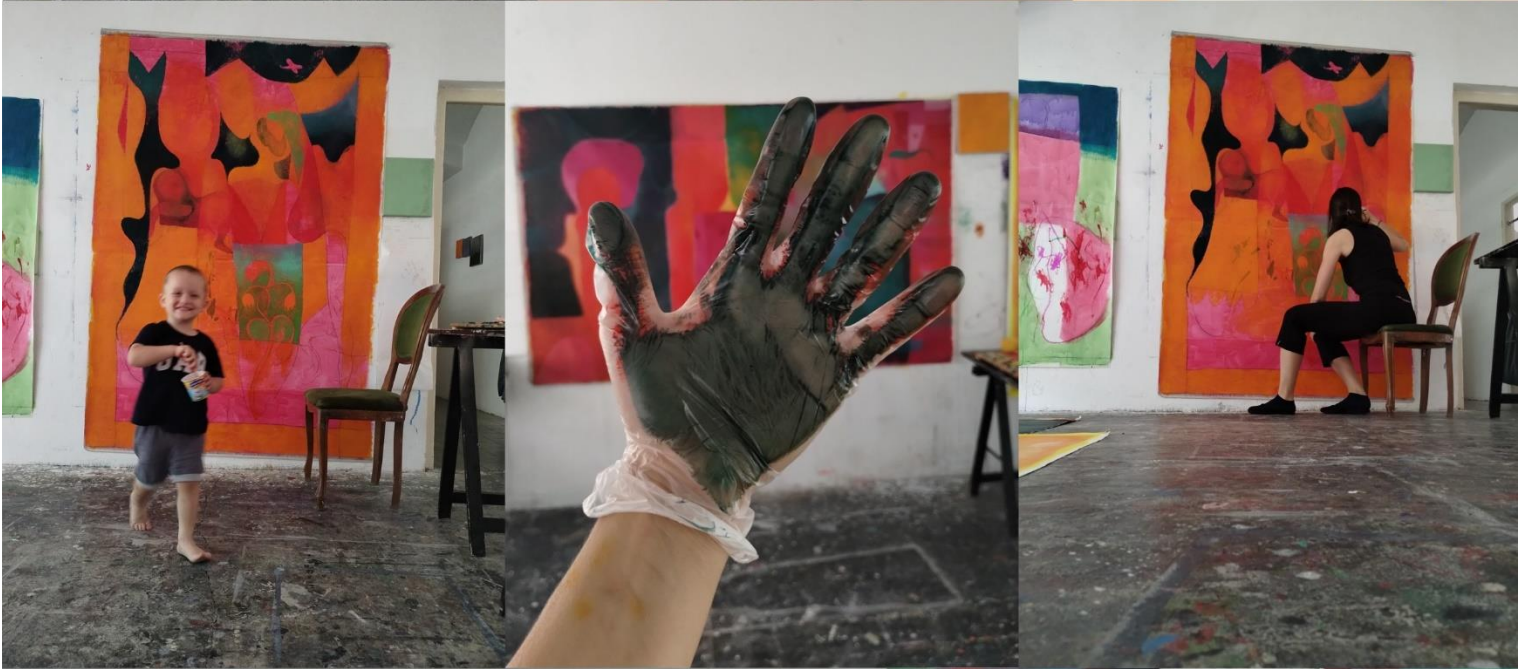
**Umělecká rezidence Egon Schielle Art Centrum, Český Krumlov**

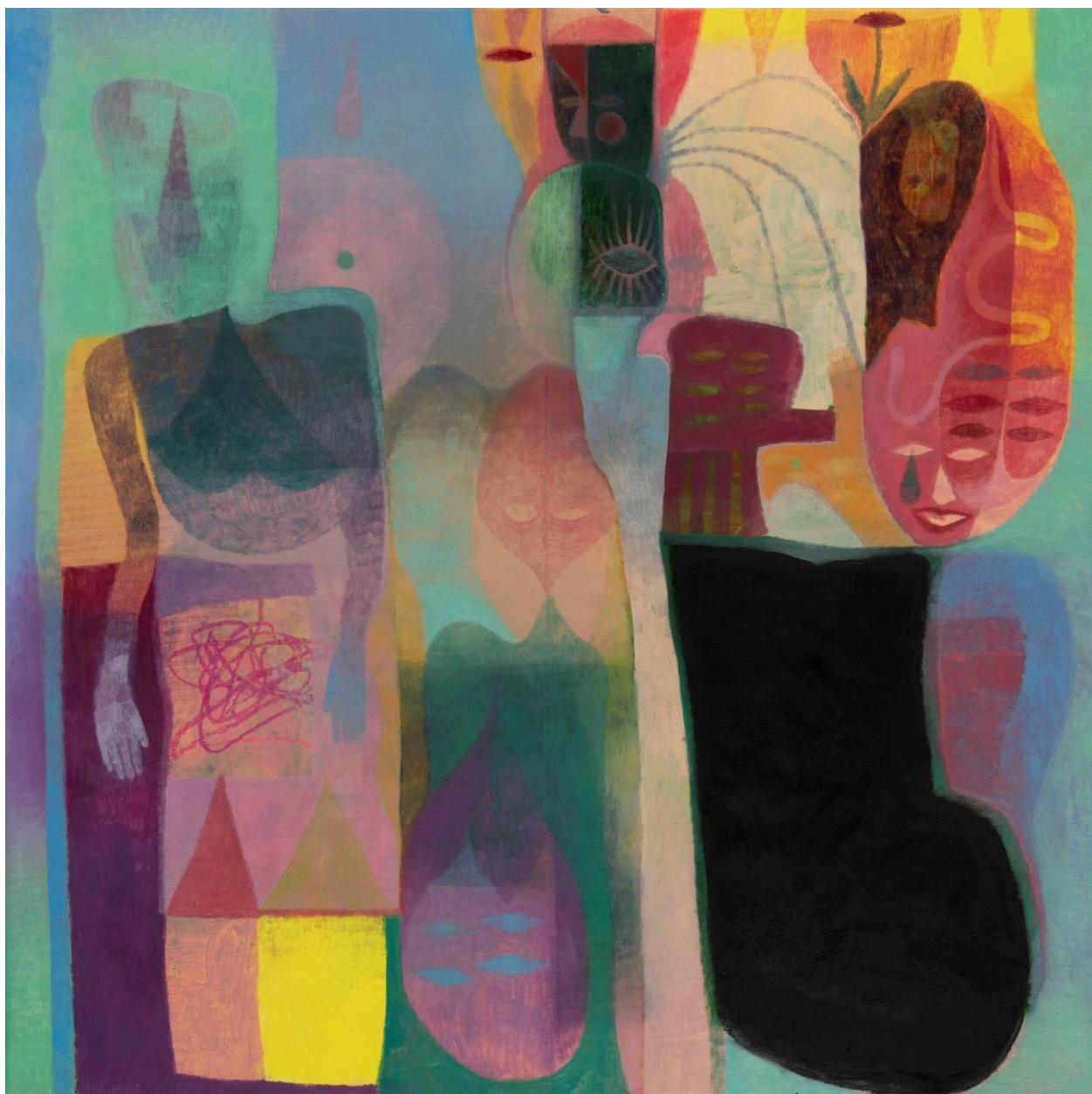
**Červen 2024**

Během rezidenčního pobytu v krásném prostředí Krumlova a ve výjimečném ateliéru jsem si uvědomila, jak je pro mě velmi důležité soustředěně pracovat mimo vlastní komfortní zónu v bezpečném prostředí svého působiště. Absolvovala jsem rezidenci se svým mladším dvou a půl letým synem, který semnou sdílel ateliérový život a jsem za tuto možnost být zde i s dítětem velmi vděčná. Byl to pro mě rozhodně výjimečný měsíc v neustálém malířském procesu. To, co jsem měla v plánu, že zde budu tvořit se zcela proměnilo a nabralo zcela jiné obrátky a já s velkou svobodou udělala krok k něčemu jinému v jiném rozpoložení, než jsem zvyklá. Musím říct, že mi velmi vyhovovalo prostředí ateliéru a celková atmosféra. Opravdu luxusní prostor pro tvorbu, a především řeka pod okny dodává velkou tvůrčí svobodu. Vytvořila jsem si zde své měsíční doupě a útočiště a snažila se maximálně vytěžit z období vytržení ze své každodennosti v Praze. Naštěstí syn potřebuje vycházky a za to jsem byla také ráda, že mě vytrhne jinak bych nedělala nic jiného. Občas to bylo společně náročné, ale převládá ve mně velký klid a tvůrčí satisfakce.

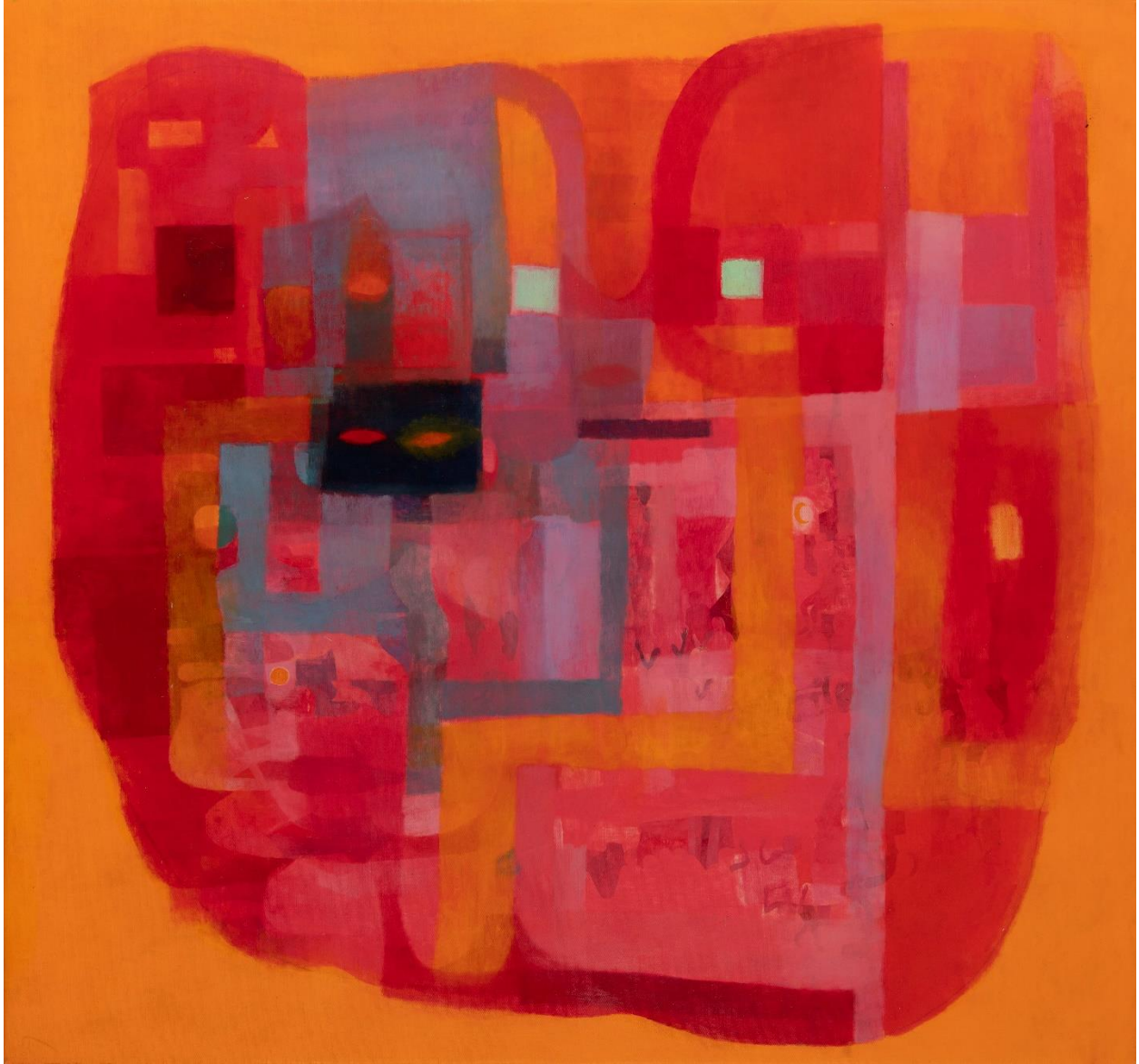
Vytvořila jsem zde několik pláten – pracovala jsem olejem a díky prostoru mohla pracovat na více věcech souběžně a nechávat jednotlivé vrstvy prosychat. Ačkoliv jsem si myslela, že mě bude velmi formovat architektura a duch Krumlova jako takového, velmi ve mně zrál pocit cesty z Prahy do Krumlova, projíždění krajinou, koukání do zpětného zrcátka a unášení se kopci a mraky za různých denních dob, objevující se červánky, nebe před deštěm, modrá čistá obloha. Jakési okouzlení tím dechberoucím momentem, který jen bezděčně sledujeme zpoza jízdy za volantem. Přemýšlela sem, proč zrovna toto je pro mě tak důležitý moment. Ještě dlouho budu slyšet hučení vody a určitě mi bude chybět mihotání řeky ve světle pouličních lamp, které se v noci zrcadlí na stěnách apartmánu.

Zabývala jsem se zobrazením figury v krajině – krajina prolínající se skrze figuru a naopak, přináležení. Inspirovala jsem se gotikou a vitráží, pracovala jsem mnohem více s barvou. Nositelem je pak zelená, která často v kontrastu s červenou vytváří na první pohled geometrické pole. Tak jako Krumlov je stále mezi sakrálním a profánním místem, snažila jsem se tuto oblast přenést i do svých maleb. Poprvé jsem také nechala syna Egona malovat do mých obrazů (kam dosáhnul) a jeho rukopis jsem zaznamenávala a někde zanechávala. I on sám zde udělal velký pokrok, měl zde své barvy a přes klasické čarání a užívání si pohybu a linky mě začal postupně více sledovat a více pracoval s plochou, vracel se ke svému plátnu, sledovat ho a korigoval své barvy – to mě velmi bavilo pozorovat. Často jsem mu byla spíše po ruce a koukala, jak tvoří a jsem za všechny tyto chvíle, které jsem zde prožila velmi vděčná.





01\_Black Space, 2024, olej na lnu, 150x140cm



02\_Egon and his free will\_map of space, 2024, olej na lnu, 140x150cm



03\_Destiny, 2024, olej na lnu, 140x190cm



04\_Carrier and the flower, 2024, olej na lnu, 140x210cm



05\_Miracle and Landscape, 2024, olej na lnu, 130x200cm



06\_Shadowland, 2024, olej na lnu, 200x140cm





07\_Krumlov\_with Egon, 2024, olej, inkoust a tempera na plátně, 150x180cm